

Guide d'administration de Menopur® 600 UI/mL

poudre et solvant
pour solution injectable



Flashez ce code avec votre smartphone
ou votre tablette et retrouvez en vidéo
les instructions pour la reconstitution et
l'administration de Menopur® 600 UI/mL



FERRING
PRODUITS PHARMACEUTIQUES

**Votre médecin
vous a prescrit
Menopur® 600 UI/mL**
poudre et solvant
pour solution injectable



**Ce guide vous
est remis par votre
médecin afin de
répondre à vos
questions concernant
la reconstitution,
l'administration
et la conservation
de votre produit.**

1

Comment conserver
Menopur® 600 UI/mL

- > Avant reconstitution ?
- > Après reconstitution ?

2

Que contient la boîte
de Menopur® 600 UI/mL ?

3

Comment préparer
la solution à injecter de
Menopur® 600 UI/mL ?

4

Comment injecter la solution
reconstituée de Menopur® 600 UI/mL ?

5

Comment éliminer
les déchets ?

6

Que faire s'il reste de la solution après
une première administration ?

7

Que faire une fois
l'injection terminée ?

1.

Comment conserver Menopur® 600 UI/mL ?

Avant

la reconstitution

La boîte doit être conservée au réfrigérateur dans l'emballage d'origine et ne doit pas être congelée.



Après

la reconstitution

La solution reconstituée reste stable pendant 28 jours à une température ne dépassant pas 25 °C.

Ne pas congeler.

28 JOURS

25°C
maximum

2.

Que contient la boîte de Menopur® 600 UI/mL ?

Vous disposez dans une seule boîte de l'ensemble du matériel nécessaire à la reconstitution de la solution et à son administration par voie sous-cutanée

Pour la reconstitution

- 1 flacon de poudre
- 1 seringue pré-remplie (1 mL de solvant)
- 1 aiguille de reconstitution



Pour l'injection

- 9 seringues jetables graduées de 37,5 en 37,5 UI FSH/LH



Les seringues destinées à l'administration sont à usage unique. Seules les seringues de la boîte peuvent être utilisées. Chaque flacon reconstitué doit être destiné à un seul patient.

3.

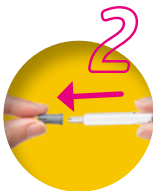
Comment préparer la solution à injecter de Menopur® 600 UI/mL ?

Préalablement à la préparation de la solution à injecter, il est important de préparer une surface de travail propre et de se laver les mains. Placer tous les accessoires au même endroit, sur la surface propre.

Pour préparer la solution à injecter, vous devez mélanger la poudre (flacon) et le solvant (seringue).



Enlevez le capuchon protecteur du flacon de poudre (couleur orange) et désinfectez la surface en caoutchouc du flacon à l'aide d'une compresse imbibée d'alcool.



Retirez le capuchon protecteur de la seringue de solvant.



Fixez l'aiguille épaisse de reconstitution fermement sur la seringue de solvant.

Puis retirez le capuchon protecteur de l'aiguille.



Piquez verticalement l'aiguille de reconstitution au centre de la membrane en caoutchouc du flacon de poudre.

Puis injectez LENTEMENT tout le contenu de la seringue dans le flacon.

Lors de l'ajout du solvant, une légère surpression est créée dans le flacon. Par conséquent, laisser le piston de la seringue libre pour qu'il s'élève de lui-même pendant environ 10 secondes. Cela permettra d'éliminer la surpression dans le flacon.

Retirez la seringue et son aiguille de reconstitution du flacon.

Tournez DOUCEMENT le flacon, jusqu'à ce que la poudre soit complètement dissoute. La dissolution est habituellement immédiate.

Bien que la solution se forme quand seulement quelques gouttes de solvant sont ajoutées, la totalité du solvant doit être injectée dans le flacon de poudre.

Une agitation vigoureuse est déconseillée.

La solution obtenue doit être limpide (transparente).

Jetez la seringue et l'aiguille dans un contenant adapté (voir le chapitre 5 "Comment éliminer les déchets ?").



Si vous constatez que la solution est trouble ou si vous apercevez des particules, n'utilisez pas le contenu et jetez-le

La solution reconstituée correspond à plusieurs jours de traitement.

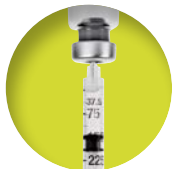
4.

Comment injecter la solution reconstituée de Menopur® 600 UI/mL ?



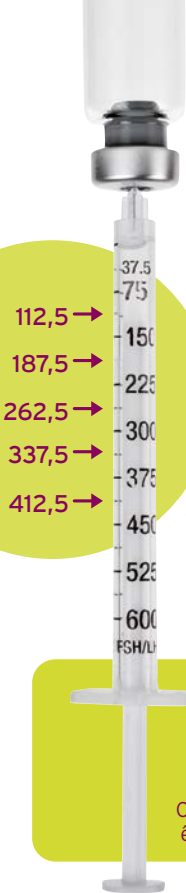
L'injection se fait par voie sous-cutanée.

- Prenez une seringue jetable pour injection (fournie dans la boîte) et retirez le capuchon de l'aiguille.
- Posez le flacon contenant la solution reconstituée sur une surface plane et stable.
- Enfoncez délicatement l'aiguille verticalement au centre de la membrane en caoutchouc du flacon. La seringue d'administration contient déjà une petite quantité d'air, qui doit être injectée dans le flacon, sans être injectée dans la solution. Poussez le piston jusqu'au bout de la seringue.



- Retournez le flacon et la seringue (voir photo) et **aspirez uniquement la dose prescrite par votre médecin** en utilisant les graduations de la seringue. Les seringues sont graduées en UI, de 37,5 en 37,5.
- **Retirez l'aiguille du flacon et aspirez une petite quantité d'air dans la seringue. Enlevez toutes les éventuelles bulles d'air de la seringue** en dirigeant l'aiguille vers le haut et en tapotant légèrement au niveau des bulles pour les faire remonter. Pour les éliminer, poussez doucement le piston de la seringue jusqu'à ce que l'air soit totalement expulsé : une petite goutte de solution doit apparaître en haut de l'aiguille.

Un flacon contient 600 UI de Menopur, pour plusieurs jours de traitement. Ne prélevez que la dose prescrite par votre médecin. Ne pas injecter tout le contenu du flacon.



Les seringues sont graduées en UI (Unités Internationales) FSH/LH.

Un trait de graduation tous les 37,5 UI.

Comme vous le voyez sur le schéma ci-contre, les doses prescrites 37,5 ; 75 ; 150 ; 225 ; 300 ; 375 et 450 UI sont indiquées clairement sur la seringue.

Les doses prescrites 112,5 ; 187,5 ; 262,5 ; 337,5 et 412,5 UI sont marquées par un petit trait entre deux dosages inférieur et supérieur.

Les seringues destinées à l'administration sont à usage unique.

Seules les seringues de la boîte peuvent être utilisées.

Chaque flacon reconstitué doit être destiné à un seul patient.



- Votre médecin ou votre infirmier(e) vous aura déjà indiqué dans quelle zone vous devez vous injecter la solution. Les zones les plus accessibles pour une auto-injection sont le ventre et la face antérieure de la cuisse.
- Désinfectez la peau avec une compresse imbibée d'alcool.
- Pincez fortement la peau entre le pouce et l'index. La peau va alors faire un pli.
- Introduisez l'aiguille au niveau du pli en respectant un angle de 45° à 90° par rapport à la surface de la peau. Injectez sous la peau. **N'injectez pas dans une veine.**
- Pour injecter la solution, poussez doucement et régulièrement le piston.
- Enlevez rapidement la seringue et exercez une pression au niveau du site d'injection à l'aide d'une compresse imbibée d'alcool.
- Un massage délicat au niveau du site d'injection tout en maintenant la pression aidera la solution à se disperser et fera disparaître toute sensation désagréable. Puis, jetez les aiguilles usagées dans un contenant adapté (voir le chapitre 5 "Comment éliminer les déchets ?").
- À la prochaine injection, **changez de point d'injection** comme indiqué par le médecin ou l'infirmier(e) et reprendre la manipulation à partir de la 1^{re} étape du chapitre 4 "Comment injecter la solution reconstituée de Menopur 600UI/mL ?".

5.

Comment éliminer les déchets?

Qu'est-ce que les DASRI ?

Vous réalisez vous-même vos injections, attention : vous êtes responsable de l'élimination de vos déchets !

En effet, certains de vos déchets présentent un risque pour vous-même et pour toute autre personne susceptible d'entrer en contact avec.

On appelle ainsi DASRI les Déchets d'Activité de Soins à Risques Infectieux. Ils incluent les aiguilles et tout matériel piquant, coupant ou perforant potentiellement contaminé par des agents biologiques pathogènes représentant alors un risque d'infection.

Dans le cadre de votre traitement en auto-injection, vous devez vous munir de boîtes à aiguilles (ou collecteurs) pour vous aider à éliminer comme il se doit les seringues et aiguilles usagées.

En aucun cas les DASRI ne doivent être mélangés et jetés avec les ordures ménagères.

Seuls les cotons, lingettes antiseptiques et autres fournitures peuvent être jetés à la poubelle.

Comment se procurer ces boîtes à aiguilles ?

Ces boîtes à aiguilles sont disponibles gratuitement dans les pharmacies, sur présentation de votre ordonnance.



Comment utiliser les boîtes à aiguilles ?

- Rangez les boîtes à aiguilles hors de portée des enfants.
- Ne pas remplir la boîte à aiguilles au-delà du trait supérieur.
- Lorsque la boîte est pleine, vous devez la fermer définitivement.
- Le délai de stockage de la boîte à aiguilles ne doit pas dépasser 3 mois.

Où faut-il rapporter les boîtes à aiguilles ?

Rapportez la boîte à aiguilles fermée à un point de collecte.

Pour connaître les points de collecte les plus proches, renseignez-vous auprès de votre pharmacien/médecin, de votre mairie, sur le site internet <https://www.dastri.fr/nous-collectons/> ou au numéro suivant 0805 69 35 36.

6.

Que faire s'il reste de la solution après une première administration ?



plusieurs jours

> La solution reconstituée correspond à plusieurs jours de traitement.

réutiliser

> Vous pouvez réutiliser la solution reconstituée pour les administrations ultérieures si vous appliquez les consignes pour une bonne conservation.



7.

Que faire une fois l'injection terminée ?

- Vous pouvez réutiliser la solution reconstituée pour les administrations ultérieures si vous appliquez les consignes pour une bonne conservation (pas plus de 28 jours, à une température n'excédant pas 25°C).
- À chaque jour de traitement, ne prélevez du flacon que la dose prescrite par votre médecin.
- Quand vous avez terminé le traitement :
 - Tout médicament non utilisé ou déchet doit être éliminé selon la réglementation en vigueur.
 - Les boîtes à aiguilles usagées devront être rapportées dans l'un des points de collecte (répertoriés sur le site <https://www.dastri.fr/nous-collectons/>).



PAPIER

